



GKEF FGdA

Gipuzkoako Kirol Egokituen Federazioa
Federación Guipuzcoana de Deporte Adaptado



Memoria 2019

Kirolak irribarre guztiak behar dituelako!
¡Porque el deporte necesita todas las sonrisas!

Gipuzkoako
Foru Aldundia
Kultura, Turismo, Gazteria
eta Kirol Departamentua



ORAIN
KIROLA

Índice



.1	Introducción	4
.2	Plan estratégico	10
.3	Objetivos	14
.4	Líneas de trabajo	16
.5	Plan de actuación	20
.6	Hitos importantes del 2019	58
.7	Ámbito de intervención social y sensibilización	62
.8	Actividades de sensibilización social	66
.9	Encuentro de familias del deporte escolar adaptado	72
.10	Reuniones con familias y valoraciones en Gipuzkoa	74
.11	Programa de entrenamiento funcional dirigido personas adultas y mayores	76
.12	Programa de prácticas	80
.13	Programa de estimulación temprana en el medio acuático	82
.14	Programa de sensibilización: Fundación Real Sociedad	84
.15	Fundación Hegalak Zabalik	88
.16	Colaboración con la fundación GaituzSport	90
.17	Colaboración con Bizipoza Elkartea	94
.18	Nuestras alianzas	96

Introducción



.1

**Comenzamos el año 2019
impulsando proyectos que
contribuyen a visibilizar
la realidad del deporte
adaptado a lo largo y ancho
de Gipuzkoa.**

2017-2020

Este año 2019, y dentro del plan estratégico 2017-2020, hemos trabajado para generar más oportunidades de acceso al deporte adaptado en más municipios y comarcas de Gipuzkoa, a través de proyectos de sensibilización, de formación y de proyectos específicos que facilitan el acceso a personas por grupos de edad.

El Servicio de Deportes de la Gipuzkoako Foru Aldundia - Diputación Foral de Gipuzkoa ha impulsado "EL MODELO DE ATENCIÓN A LA DISCAPACIDAD EN EL DEPORTE", del que formamos parte, dotando a Gipuzkoa de una red de atención local de Orientación a los servicios deportivos en cada municipio y comarca.

El Servicio de Deportes de la Gipuzkoako Foru Aldundia - Diputación Foral de Gipuzkoa ha impulsado "EL MODELO DE ATENCIÓN A LA DISCAPACIDAD EN EL DEPORTE", del que formamos parte, dotando a Gipuzkoa de una red de atención local de Orientación a los servicios deportivos en cada municipio y comarca.

Este modelo pretende que existan derivaciones de los servicios de base de la atención sociosanitaria a los SERVICIOS DE ORIENTACIÓN "KOZ" en colaboración con diferentes entidades. Dentro de estos servicios está el Proyecto HOBESGI, el cual depende de la Fundación Hegalak Zabalik, y que atiende, de una forma interdisciplinar, a personas más dependientes con bajos recursos y que cumplan los criterios marcados.

Estos proyectos, están en fase de creación y poco a poco tendremos una red de servicios consolidados que contribuirán a que cada vez haya más personas con discapacidad y/o con patologías activas. Pero todavía hay mucho camino por recorrer para que la actividad física adaptada e inclusiva sea realmente un eje transversal.

Actualmente es un área poco conocida y poco desarrollada, y que necesita de más sensibilización social en todos los ámbitos para contribuir a normalizar algo que es un derecho de la población con discapacidad: el acceso a la práctica deportiva para mejorar la salud, la calidad de vida y el bienestar general.

A lo largo de estos años, entre todos los agentes que trabajan en el deporte y la actividad física adaptada en Gipuzkoa, hemos ido creando servicios orientados a ofrecer oportunidades de acceso a la práctica deportiva de las personas con diversidad funcional, con apoyo de las diferentes instituciones. Por un lado, Diputación Foral de Gipuzkoa con la Dirección de Deportes y el Departamento de Política Social, como con los Ayuntamientos y entidades privadas de nuestro entorno.

A pesar de que hay que seguir trabajando para conseguir el "cambio de mirada sobre la atención a la diversidad", las políticas deberían poner los recursos para impulsar y diseñar servicios no sólo para las personas más autónomas, o las que han podido acceder a un itinerario de competición, sino que igual que se potencia políticas de envejecimiento saludable para toda la población, también se tenga en cuenta la necesidad de crear servicios especializados para las personas mayores en proceso de envejecimiento creando oportunidades para todas las personas; también las más dependientes con discapacidad: física, sensorial, intelectual, social, enfermedades raras, patologías, pluridiscapacidad, etc.



Es importante conocer las dificultades de las personas con dependencia y crear políticas orientadas a facilitar el camino para que también el deporte sea un lugar accesible y seguro para todas las personas sin exclusión.

Para ello, hay que tener en cuenta los cuatro pilares necesarios en los que se sigue trabajando para facilitar el acceso de las personas más dependientes:

1. En el diseño universal de todas las instalaciones, con la ley de accesibilidad que se debería respetar.
2. En los profesionales necesarios para atender adecuadamente a esta población.
3. En los productos de apoyo, que a veces se necesitan.
4. En el transporte adaptado que también es un elemento fundamental para acercar a las personas más dependientes a la práctica deportiva.



2017-2020

La Federación Guipuzcoana de Deporte Adaptado ha acabado el año 2019 con la incorporación de nuevos clubs, **actualmente hay 23 clubs adscritos**. Y, a lo largo de 2019, se han realizado muchas orientaciones nuevas, además de otras gestiones que contribuyen a que más personas puedan acceder a los servicios ya existentes.

También queremos reflejar que cada vez nos solicitan información más personas interesadas por este ámbito y encontramos entidades privadas más motivadas y sensibilizadas, con lo que aquí se está realizando, que quieren formar parte y contribuir de una u otra forma a crear esta red de entidades, profesionales, voluntarias/os que hacen posible que este Territorio Histórico sea referente en algunos aspectos.

Entre todos los agentes debemos seguir mejorando la calidad y cantidad de servicios que se prestan en nuestro Territorio Histórico, orientados a las necesidades deportivas de las personas en situación de discapacidad, en coordinación con los clubs tanto específicos como convencionales.

Esta Federación tiene las funciones delegadas de la Diputación Foral de Gipuzkoa para organizar, promocionar y difundir el deporte adaptado en el Territorio Histórico de Gipuzkoa.

EL PLAN DE ACTUACIÓN consiste en:

- La asistencia técnica a las personas, clubs, federaciones e instituciones.

- La organización deportiva y sus campeonatos; la asistencia técnica al deporte escolar adaptado e inclusivo.
- El impulso de escuelas deportivas.
- La captación de promesas y talentos.
- La tecnificación; la promoción y el acceso al deporte de las personas con discapacidad.
- La formación de los diferentes agentes del deporte adaptado.

Nuestro trabajo es intentar coordinar y optimizar los recursos del entorno en el Territorio Histórico de Gipuzkoa creando una red de colaboración y personas entre profesionales y voluntarias/os con formación. Estos servicios están dirigidos a mejorar la atención deportiva que se presta, a mejorar la salud, la calidad de vida y el bienestar de las personas en situación de discapacidad y/o con patología a través de la actividad física adaptada a las necesidades de la población.

Sabemos que el deporte adaptado es un buen medio para potenciar los valores positivos que contribuyen a mejorar la convivencia, derribar barreras y fomentar la inclusión social en el ámbito deportivo.

Es un **reto de futuro** que en todas las comarcas guipuzcoanas se impulse la práctica deportiva en las personas en situación de discapacidad. Siempre teniendo en cuenta las problemáticas, oportunidades y diferencias de cada una de ellas.



Plan estratégico



Misión

Una entidad privada sin ánimo de lucro, con la personalidad jurídica y capacidad de obrar, que reúne a deportistas, auxiliares, técnicos y técnicas, jueces y juezas, clubes y agrupaciones deportivas para la práctica, promoción y organización del deporte para personas en situación de discapacidad en el Territorio Histórico de Gipuzkoa.

Y para ello, de manera acorde con nuestro proyecto de futuro, nos comprometemos con los siguientes fines primordiales:

- **Contribuir a la transformación social** en un marco de cooperación en red, mediante el fomento prioritario de condiciones de accesibilidad universal e igualdad y de la optimización de los recursos de la comunidad.
- **Promover y/o gestionar un sistema integral de apoyos** capaz de generar oportunidades deportivas para las personas en situación de discapacidad y el apoyo a sus familias con una atención personalizada.
- **Fomentar la creación de servicios** deportivos adaptados y especializados en aquellos lugares donde no existan.



Visión

Atendiendo al marco conceptual antes expuesto y a partir del conjunto de aportaciones y antecedentes, se formula la siguiente visión de futuro en tres dimensiones:

1. Conseguir el acceso a la práctica deportiva de todas las personas en situación de discapacidad en su entorno próximo, creando a la vez una sociedad más solidaria y respetuosa.
2. Crear oportunidades para que las personas con discapacidad que puedan acceder a la práctica deportiva de forma progresiva en todas las comarcas, de manera coherente con nuestros valores, mediante una práctica ética, al servicio de las personas y en un marco de mejora continua.
3. Conseguir fuentes de financiación que permitan llevar a cabo estos objetivos con una economía sostenible pero con un equipo de profesionales que puedan dar servicios de calidad.

Valores

Así mismo, GKEF-FGDA define los siguientes valores y principios como guía y referencia para el desarrollo ético de su organización:

Los valores de GKEF-FGDA:

Dignidad

La dignidad marca tanto el deber de respeto a la persona, como el reconocimiento de la misma como sujeto de derechos. La dignidad es la base de los derechos y deberes fundamentales. Supone reconocer y respetar eficazmente que todo ser humano es en sí mismo valioso, no instrumentalizable, capaz de tener una iniciativa autónoma; lo que le da derecho a desarrollar satisfactoriamente sus capacidades.

Igualdad y equidad

Todas las personas tenemos todos los derechos inherentes a nuestra dignidad -y sus correspondientes deberes-, al tiempo que se reconocen nuestras diferencias y especificidades. Es importante que las personas puedan satisfacer sus necesidades básicas, de modo tal que desarrollen sus capacidades y se encuentren socialmente apoyadas para afrontar su propio proyecto de vida.

La equidad es un valor que implica justicia e igualdad de oportunidades entre mujeres y hombres y



entre personas con capacidades diferentes. En este caso se refiere al derecho de acceder al deporte poniendo los recursos necesarios en función de sus necesidades de apoyo.

Personalización

Nuestra actividad profesional está orientada a mejorar la calidad de vida de las personas usuarias desde su misma condición de personas, respetando sus características individuales y no tratándoles como miembros de un colectivo genérico; reconociendo sus necesidades específicas y particulares; y garantizando el derecho a las respuestas personales a cada una de ellas.

Empatía

Es una cualidad que tenemos que tener todas las personas que trabajamos en esta organización, tenemos que ser capaces de poder

establecer buenas relaciones interpersonales con las demás personas. Trabajaremos con todo el equipo la capacidad de entender, comprender, ayudar, apoyar y motivar a nuestras/os y usuarias/os y sus familias.

Esfuerzo/compromiso

El valor del esfuerzo es muy importante en nuestro trabajo, seguiremos buscando estrategias para conseguir nuestros objetivos deportivos y sociales.

Pondremos toda nuestra atención y energía en cumplir con el desarrollo de nuestro trabajo dentro del tiempo estipulado para ello. Al comprometernos, ponemos al máximo nuestras capacidades para sacar adelante las tareas que nos ayudarán a conseguir los objetivos de nuestro programa.



Objetivos



.3

1. Organizar y desarrollar el deporte adaptado en el Territorio Histórico de Gipuzkoa junto a los clubs deportivos.
2. Promocionar y divulgar el deporte entre las personas en situación de discapacidad de Gipuzkoa.
3. Integrar al deportista en situación de discapacidad en su entorno natural y facilitar el itinerario deportivo hacia los clubs deportivos.
4. Potenciar la formación general y continua de las personas responsables del deporte, contribuyendo a mejorar su conocimiento.
5. Desarrollar estrategias para favorecer los marcos inclusivos de las organizaciones deportivas contribuyendo a la inclusión social real.
6. Tecnificar y profesionalizar la actividad que se presta a el/la deportista en situación de discapacidad.
7. Buscar formas de financiación para la consecución de los proyectos y contribuir a que sean sostenibles económica y socialmente.
8. Trabajar de manera conjunta con los clubs de deporte adaptado y asociaciones que representan colectivos de personas con discapacidad.
9. Fomentar encuentros de deporte adaptado y de deporte inclusivo.

Líneas de trabajo



.4

La Federación Guipuzcoana de Deporte Adaptado junto a sus clubs ha creado, gestionado y llevado a cabo una serie de programas que han contribuido a que un número importante de personas en situación de discapacidad pudieran acceder a programas de actividad física y deporte.

A lo largo del 2019 hemos llevado a cabo las líneas de trabajo para así aumentar los servicios en cada grupo de edad; y también el conocimiento y la formación sobre este sector deportivo, contribuyendo a mejorar las opciones y la igualdad de oportunidades con respecto al acceso a la práctica deportiva.

Estas propuestas surgen de las diferentes peticiones, de las necesidades de clubs y asociaciones y de la demanda social con respecto al derecho que tiene este colectivo de acceder al ocio activo y al deporte adaptado.

Ámbitos de actuación



Organigrama

ASAMBLEA JUNTA DIRECTIVA

PRESIDENTE: **Igor Otaegi**
VICEPRESIDENTA: **Blanca Aranguren**
TESORERA: **Estibaliz Sagarmendi**
MÉDICO: **Jacobo Vázquez**

VOCALÉS:

· **Juanma Oliden** · **Vanessa Asensio**
· **Ana Borrezo** · **Ander Romarate**
· **Ana Godoy** · **Javier García**

VISIÓN

- Orientada a la calidad de vida y la integridad de todas las personas con diversidad funcional en su entorno.
- Generar conocimiento y experiencias para poder crear la red de servicios y actividades en GIPUZKOA.
- Favorecer la inclusión social a través del deporte adaptado e inclusivo.

PRINCIPIOS DE GESTIÓN

- Transparencia.
- Igualdad de oportunidades.
- Equidad.
- Servicios orientados a las personas.
- Cooperación.
- Gestión de recursos del entorno.
- Coeducación.
- Conciliación.

GERENCIA COMPARTIDA

DIRECCIÓN FINANCIERA: **Amaia Elizondo**
DIRECCIÓN TÉCNICA: **Alicia Figueroa**

**SANDRA
PEÑA**

**RAKEL
VIDAL**

**JURGI
OLASAGASTI**

**ENERITZ
MAYORA**

**IRATI
FERNÁNDEZ**

**MIREN
ZABALA**

**JOSU
ZUBIA**

EQUIPO TÉCNICO DE ATENCIÓN DIRECTA

ALUMNAS/OS DE PRÁCTICAS Y VOLUNTARIAS/OS

Plan de actuación



.5

Nuestras políticas deportivas han seguido contribuyendo a desarrollar, a través de medidas de discriminación positiva y perspectiva de accesibilidad universal las siguientes áreas:

- Mujer y deporte.
- Envejecimiento activo-deportivo en las personas con discapacidad.
- Personas con trastorno mental severo y deporte.
- Personas con trastorno del espectro autista (TEA) y práctica deportiva.
- Atención a las personas más dependientes a través de la práctica deportiva.
- Estimulación temprana a través de la psicomotricidad en sala y en el medio acuático.
- Riesgo de exclusión social y discapacidad.

5.1. Ámbito deportivo

5.1.1. Servicio de orientación general. Asistencia técnica

Son muchas las personas que quieren hacer actividad física o deporte, quieren conocer lo que hay en el entorno, quieren sensibilizar a las personas cercanas de sus entidades... y otros tantos objetivos diferentes cada usuario con su inquietud sobre la discapacidad o el deporte adaptado.

Es muy importante facilitar la coordinación y los recursos de los diferentes agentes en Gipuzkoa en nuestro sector.

Desde la FGDA se ha ofrecido durante todo el año un servicio de orientación con los siguientes objetivos:

- Integrar al deportista en situación de discapacidad en su entorno natural y facilitar el itinerario deportivo hacia los clubs deportivos.
- Desarrollar estrategias para favorecer los marcos inclusivos de las organizaciones deportivas, contribuyendo a la inclusión social a través del deporte.
- Trabajar de manera conjunta con los clubs de deporte adaptado y asociaciones que representan colectivos de personas con discapacidad, fomentando el apoyo comunitario.
- Orientar a las personas que quieran realizar deporte.





Orientaciones de la FGDA

Las orientaciones que se han llevado a cabo en el año 2019, están divididas en cuatro grupos:

Asistencia general a la población (150h).

Servicio de información, orientación y asesoramiento a la población en general. Dicho servicio se ofrece por diferentes vías de comunicación con el personal de la FGDA:

- Asistencia en la oficina.
- Llamadas de teléfono.
- Correos o mensajes a los móviles u ordenadores.
- Visitas in situ de cada situación particular.
- Acompañamiento a cada caso y ubicación que corresponde.

Asesoramiento a municipios, asociaciones y clubes Guipuzcoanos (330h).

El servicio está dirigido a todas las entidades que trabajan con el deporte adaptado o quieren realizar alguna actividad en beneficio de las personas con discapacidad. Tanto para las personas que no practican deporte, como, por ejemplo, otras personas que puedan tener hábitos sedentarios o a las personas que se encuentran en situaciones vulnerables.

Asesoramiento a la Diputación Foral de Gipuzkoa (130h).

Servicio de asesoramiento al departamento de deportes de la diputación foral de Gipuzkoa sobre los temas en común relacionados con la práctica deportiva adaptada tanto deporte adaptado como actividad física adaptada.

Asesoramiento y cursos en acogida a las personas con discapacidad en los centros deportivos de Gipuzkoa (6 cursos).

Formación del personal de las instalaciones deportivas municipales.

5.1. Ámbito deportivo

Dentro de la estrategia que la DFG puso en marcha en relación al Modelo de Atención Guipuzcoano y con el objetivo de generar cambios en los hábitos de vida de ciertos grupos de la población Guipuzcoana, la FGDA se ha encargado de llevar a cabo una serie de cursos de formación dirigidos a técnicas/os deportivos de diferentes polideportivos municipales con el fin de formales en la atención a las personas con diversidad funcional:

- **Zumaia** (Instalaciones deportivas).
- **Irun-1** (Instalaciones deportivas).
- **Irun-2** (Instalaciones deportivas).
- **Bergara** (Deporte escolar).
- **LEK**: Arrasate, Eskoriatza, Aretxabaleta y Leintz Gatzaga (Deporte escolar).
- **Oñati** (Deporte escolar inclusivo).



Resumen de las orientaciones

ÁREAS DE ORIENTACIONES	Nº DE HORAS
ASISTENCIA GENERAL A LA POBLACIÓN	224,25
ASESORAMIENTO A MUNICIPIOS, ASOCIACIONES Y CLUBS GUIPUZCOANOS	648
ASESORAMIENTO A LA DIPUTACIÓN	117
ASESORAMIENTO Y CURSOS	54
TOTAL	1043,25



Proyecto de sensibilización escolar "Vivir la diferencia" - "Esperientzia bizi".

VIVIR LA DIFERENCIA es un programa de **educación en valores** que consigue que se vivencien las situaciones en las que se desenvuelven muchas personas en situación de discapacidad de una forma educativa, divertida y a la vez reflexiva.

Es un programa que consta de una sesión de 1h. y 30min. de duración; con una primera parte teórica donde se transmiten conocimientos sobre el deporte adaptado e inclusivo. Y, la segunda parte es un programa de actividades, juegos y retos prácticos donde el alumnado vivencia y experimenta las diferentes discapacidades.

En total en el 2019 han sido 6 sesiones muy interesantes que se han llevado a

cabo con un total de 177 usuarios que han podido experimentar en las jornadas.

En todas ellas valorado muy positivamente tanto por parte del alumnado como del profesorado.

- **Sensi Easo (Sup Erd)**
24/01/2019 / **24 usuarios**
- **Sensi Easo (Sup Erd)**
24/01/2019 / **24 usuarios**
- **Sensi Easo (Med Eus)**
25/01/2019 / **28 usuarios**
- **Sensi Mutriku**
04/04/2019 / **20 usuarios**
- **Sensi Mutriku**
05/04/2019 / **40 usuarios**
- **Orio Zaragueta**
17/05/2019 / **41 usuarios**

5.1. Ámbito deportivo

EASO: Grado medio y superior de educación en formación profesional.

· **Donostia**

24-25.01.2019 / **76 participantes**

Además de las sensibilizaciones realizadas, desde la FGDA se ofrece un servicio de préstamo de material deportivo a clubes adscritos en la FGDA, escuelas y entidades de Gipuzkoa. Con este préstamo de material, son varias personas que llevan en su entorno otras jornadas de sensibilización sobre el deporte adaptado y la discapacidad.



COLONIAS de verano - UDA en Gipuzkoa.

Esta ha sido la quinta edición en la que desde la FGDA se ha ofertado un programa de actividades deportivo-recreativas para jóvenes con discapacidad durante el periodo estival; por quinto año consecutivo hemos contado con la cesión de instalaciones deportivas del Centro Deportivo Hegalak en Donostia y gracias a un convenio de colaboración con Irizar, este verano se ha podido replicar este modelo de colonias abiertas también en Ordizia.



UDA DONOSTIA Y ORDIZIA 2019

Turnos	JUNIO 25-28	JULIO 1-5	JULIO 8-12	JULIO 15- 19
Nº de Participantes	16	23	26	20
Nº de Monitores	8	8	7	7
Voluntariado	2	2	3	3



5.1. Ámbito deportivo



PIN de Navidad.

Desde el Ayuntamiento de Andoain nos solicitaron asesoramiento para organizar el PIN de Navidad por primera vez en la localidad. Una iniciativa necesaria para fomentar el derecho al ocio en vacaciones como el resto de la población, además de contribuir a la conciliación familiar.

Este año 2019, en Gipuzkoa, 6 municipios (Andoain, Irun, Donostia, Zarautz, Azpeitia y Azkoitia) han ofertado la actividad de un día dentro del PIN de Navidad. Cada vez hay más demanda de este tipo de ocio activo en periodo de vacaciones.



5.1.2. Tramitación de licencias

Servicio de tramitación de licencias y tarjetas recreativas de la modalidad de deporte adaptado en el Territorio Histórico de Gipuzkoa.

En la temporada 2018-2019 se han tramitado 268 licencias federativas y 334 tarjetas recreativas.

Datos de las Licencias y TR temporada 2018-2019

Total Licencias y TR 602	Licencias y TR (M) 163	Licencias y TR (H) 439
Total Licencias 266	Licencias (M) 60	Licencias (H) 206
Total TR 336	TR (M) 103	TR (H) 233
Total menores de 22 años 319	Menores de 22 años (M) 107	Menores de 22 años (H) 212
Total mayores de 22 años 283	Mayores de 22 años (M) 71	Mayores de 22 años (H) 212
Deportistas 485	Deportistas (M) 110	Deportistas (H) 375
Otras licencias y TR 117	Otras (M) 47	Otras (H) 70

TR.: Tarjeta Recreativa; M.: Mujer; H.: Hombre.



5.1. Ámbito deportivo

5.1.3. Organización de competiciones de Gipuzkoa

Campeonato de Gipuzkoa de atletismo. Pruebas específicas dentro de la competición.

Fechas:

19.01.19 / 26.01.19 / 02.02.19
(temporada 2018-2019)

15.12.19 / 20.12.19 / 27.12.1
(temporada 2019-2020)

Lugar:

Velódromo Antonio Elorza, Donostia.

Nº de participantes:

- Lanzamiento de peso (5 pruebas)
3 deportistas.
- Lanzamiento de saquito (5 pruebas)
4 deportistas.
- 400m (1 prueba)
2 deportistas.
- 200m (2 pruebas)
3 deportistas.
- 60m (3 pruebas)
12 deportistas.

Categorías:

abierto a todas las categorías.

Campeonato de Gipuzkoa de natación adaptada.

Fecha: 02.02.2019

(temporada 2018-2019)

Lugar:

Polideportivo de Azpeitia.

Nº de participantes: 35.

Categorías: abierto a todas las categorías (S1-S15, masculino y femenino).





Campeonato de Gipuzkoa de Boccia (jóvenes).

Fecha: 16.02.2019

Lugar:
Frontón Jostaldi (Hondarribia).

Nº de participantes: 11.

Categorías: abierto a todas las categorías (BC1, BC2, BC3, BC4 y BC5).



Campeonato de Gipuzkoa de Slalom (jóvenes).

Fecha: 16.02.2019

Lugar:
Frontón Jostaldi (Hondarribia).

Nº de participantes: 10.

Categorías: abierto a todas las categorías (WS1 A/B y WS2-WS6 masc./fem.).



5.1. Ámbito deportivo

Colaboración con la Federación Gipuzkoana de Pelota Vasca

Liga de pelota vasca para personas con discapacidad intelectual y personas en silla de ruedas.

Igualdad y equidad

Dentro de la liga de pelota vasca adaptada, se han organizado ligas tanto para personas con discapacidad intelectual como para personas en silla de ruedas.

En la modalidad de a pie para personas con discapacidad intelectual, en la temporada 2018-2019 han participado 6 parejas de pelotaris procedentes de los clubs de Mindara (Rentería) y Zarautz.

En la temporada 2019-2020, se ha realizado dentro de la modalidad de paleta adaptada para personas con discapacidad intelectual (paleta de tenis), un campeonato individual de dos jornadas.

Dicho campeonato por parejas se organizó en dos jornadas y una jornada de la final. Se dio comienzo a la primera jornada individual el 14 de diciembre en Zestoa.

Se han dividido en dos grupos dependiendo su nivel de juego intentando que sean lo más equilibrados posibles y poder así tener un juego más fluido. Una liga Urdina y la otra liga Gorria.

JORNADAS	JORNADAS	DÓNDE
1	23/02/2019	LEZO
2	16/03/2019	ZARAUTZ
3	04/05/2019	LEZO
Final	01/06/2019	ANDOAIN



Torneo Internacional de Kárate.

Fecha: 16.11.2019

Nº de participantes: 55 deportistas.



Carrera Antxintxika Krosa.

Fecha: 02.11.2019

Nº de participantes: 17 deportistas.



X. Trofeo De Pesca De Mar De Gipuzkoa (Txuriko ostadar).

Fecha: 01.06.2019

Lugar: Frantzia pasealekua (Donostia).

Nº de participantes: 35 personas.



5.1. Ámbito deportivo

8º Kirola Elkarrekin Atzegi.

Fecha: 10.03.2019

Lugar: Polideportivo Legazpi (Legazpi).

Nº de participantes: 450 personas.



Euskal Pilota Egokitua Master Cup Vasca Adaptada 2019.

Adimen urritasuna eta gurpildun aulkian jokatzen duten pilotarientzat irekitako txapelketa.

Fase de eliminatorias:

Fecha: 23.03.2019

Lugar: Frontón Gurea (Azkoitia).

Fase final:

Fecha: 07.04.2019

Lugar: Frontón del Polideportivo Antzizar (Beasain).



Trofeo de Padel de Personas Sordas Gainditzen.

Fecha: 15.06.2019

Lugar: Polideportivo Berazubi (Tolosa).

Nº de participantes: 14 personas.

Urdinduz - Marcha Solidaria a favor del Autismo.

Fecha: 31.03.2019

Lugar: Untzaga Plaza (Eibar).



5.1.4. Disciplina deportiva. estatutos, reglamentos y procesos electorales

Reglamento de pelota adaptada.

En este año 2019, siguiendo uno de los objetivos de nuestra federación, hemos escrito y trabajado sobre el reglamento de pelota vasca adaptada.

Con un plan de trabajo conjunto y coordinado con las federaciones de pelota

tanto guipuzcoana como vasca, hemos conseguido que dentro del reglamento de pelota vasca, aparezca la normativa de pelota vasca adaptada, consiguiendo así un gran paso de inclusión.

5.1. Ámbito deportivo

5.1.5. Asistencia técnica al deporte escolar adaptado (EKE) e inclusivo (EKI)

El Programa de Deporte Escolar Adaptado (EKE) es un programa destinado a escolares con discapacidad (6 - 20 años) que por diferentes causas, han quedado excluidos de un servicio de total derecho, como es la práctica deportiva en edad escolar.

Bien por sus características, bien por las carencias que presentan las estructuras locales de deporte escolar convencional, clubs del entorno o servicios municipales en cuanto a la adecuada atención a la diversidad funcional, cada vez son más las personas con discapacidad que participan en este programa.

Este proyecto parte del trabajo de programación, control y evaluación de un equipo de personas cualificadas contratadas por la Federación Guipuzcoana de Deporte Adaptado para el Deporte Escolar Guipuzcoano (funciones delegadas del servicio de deportes de la Diputación Foral de Gipuzkoa).

La FGDA lleva 15 años desarrollando este programa con ayuda de la DFG y el objetivo último es que cualquier persona con discapacidad pueda acceder a la práctica recreo-deportiva en su entorno más próximo, para lo cual, es imprescindible crear convenios de colaboración con los ayuntamientos.

El programa Guipuzcoano de Deporte Escolar Adaptado se organiza por comarcas, de manera que en cada una de ellas se crean grupos acordes a la edad, las características, el número de escolares interesadas/os y el lugar de residencia de cada una de ellos.

Cada grupo realiza dos sesiones de actividad física adaptada entre semana, una en seco y otra en agua. A lo largo del curso, además, se les da la opción de participar en actividades físico-deportivas abiertas que se organizan en colaboración con diferentes organizaciones y clubs: encuentros de fútbol adaptado, senderismo para todas/os, jornadas de surf inclusivo, jornadas de sensibilización,....

A día de hoy, la Red de Deporte Escolar Adaptado que gestiona la FGDA bajo la tutela de la DFG está activa en 7 comarcas Guipuzcoanas: Donostialdea, Bidasoa, Oarsoaldea, Urola Kosta, Goierri, Urola Garaia y Tolosaldea.

En Debagoiena, la FGDA también ha gestionado hasta ahora varios grupos de escolares con discapacidad que han estado participando en el programa, pero gracias a la apuesta de la DFG de normalizar la integración de estos grupos dentro de la estructura local del Deporte Escolar, la gestión ha pasado a manos de las/os agentes deportivas/os locales, y la FGDA colabora en asesorar y acompañar en el proceso a las/os agentes deportivas/os responsables de la comarca.

Nº de Grupos Activos en el 2019 en Gipuzkoa:

COMARCA	LOCALIDAD	Nº GRUPOS EN SECO	Nº GRUPOS EN AGUA
Donostialdea	Donostia	5	6
	Andoain	0	1
Debagoaraia	Bergara	1	2
Bidasoa	Hondarribia	1	2
	Irun	2	0
Urola Kosta	Zarautz	4	2
Goierri	Ordizia	1	2
	Beasain	1	1
Urola Garaia	Urretxu	3	0
	Legazpi	0	1
Tolosaldea	Tolosa	1	1
	Billabona	1	1
TOTAL	12	20	19



5.1. Ámbito deportivo

El Programa de Deporte Escolar Inclusivo (EKI) es un programa que comenzó a desarrollarse en el 2018 entre la DFG y la FGDA como proyecto piloto, con el objetivo de integrar en el programa de Deporte Escolar de cada centro educativo al alumnado con discapacidad que pudiera participar en éste de manera adecuada, haciendo uso de ciertos recursos tanto humanos como técnicos que garantizaran un proceso de inclusión satisfactorio.

Después de realizar un estudio con 21 centros educativos en Gipuzkoa en 2018, durante el 2019, hemos estado elaborando la guía EKI con sus diferentes apartados. Sobre todo, se ha trabajado en la redacción de la guía que se publicará durante el año 2020.

Mesas de trabajo sobre deporte y discapacidad.

1. La **Mesa de la Diversidad Funcional** se puso en marcha en Zarautz a lo largo del 2018 impulsada por el departamento de política social del Ayuntamiento. Desde que se puso en marcha contamos con representación en dicha mesa.

Esta mesa tiene representación de las diferentes asociaciones locales que amparan a personas con discapacidad (Atzegi, Gautena, Aspace, Ortzadar, Zarautz Egokituz, GKEF-FGDA) y el principal objetivo de la mesa es trabajar la inclusión real de las personas con diversidad funcional en Zarautz, en todos los ámbitos de la sociedad.

El 16 de mayo del 2018 se presentó la guía con información de todas las asociaciones locales que atienden a personas con diversidad funcional.





- Jornada de sensibilización dentro de deporte escolar de Buruntzaldea, Usurbil.

Fecha: 06.04.2019

Lugar: Usurbil, Udarregi Ikastola.

Nº de participantes: 200.

2. Consejo Territorial Guipuzcoano de Deporte Escolar.

Se trata de un órgano consultivo de composición participativa que viene funcionando desde el curso 1995/1996 y que aglutina a representantes de centros escolares, ayuntamientos, federaciones deportivas y del propio Departamento de Cultura, Juventud y Deporte, con el objetivo de hacer seguimiento al programa de Deporte Escolar que anualmente se aprueba por la DFG. Desde la FGDA acuden a este consejo tanto la directora técnica como la coordinadora de EKE, participando normalmente en las dos reuniones anuales que se llevan a cabo.

Sensibilización en el deporte escolar.

Dentro de las jornadas de deporte escolar convencional, este año 2019 han sido 4 jornadas las que se han llevado a cabo con el objetivo de sensibilizar a las/os más jóvenes que practican el deporte escolar.

- Buruntzaldea.
- LEK.
- Oñati.
- Txingudi.



5.1. Ámbito deportivo

· Jornada de sensibilización dentro de la fiesta de LEK.

Fecha: 06.04.2019

Lugar: Usurbil, Udarregi Ikastola.

Nº de participantes: 200.

Dentro de la fiesta organizada por Athlon (Empresa encargada del deporte escolar de LEK), Leintz Eskola Kirola en la comarca del Alto Deba, en el polideportivo de Iturripe Arrasate, la Federación ha organizado una jornada de Sensibilización con la colaboración de los propios Monitores de Athlon.

· Jornada de sensibilización en Oñati.

Fecha: 31.05.2019

Lugar: Polideportivo Zubikoa (Oñati).

Nº de participantes: 70.

Dentro del programa de deporte escolar de Oñati, en la última jornada se realizó una jornada donde los usuarios participaron en diferentes juegos y retos donde sentían y vivían situaciones de discapacidad. Una jornada de 70 participantes y madres/padres que participaron y ayudaron en las actividades.





· **Fiesta Txingudi Ikastola, sesión deporte adaptado.**

Fecha: 01.06.2019

Lugar: Txingudi Ikastola.

Dentro de la fiesta que la Ikastola Txingudi organiza para cerrar el curso, el alumnado de Txingudi que participa en EKE compartieron esta jornada inclusiva con otras/os niñas/os de la ikastola y con padres, madres y el profesorado.

· **Encuentro de familias y usuarias/os de deporte escolar adaptado.**

Fecha: 27.06.2019

Lugar: Orona Ideo (Galarreta-Hernani).

Nº de participantes:

- 16 usuarias/os.
- 20 madres/ padres.
- 12 trabajadoras/es de la FGDA.

Este encuentro se organiza con dos objetivos:

1. Para valorar la temporada 2018-2019 de EKE por parte de las madres y padres.
2. Para hacer un encuentro de fin de temporada con las personas usuarias del programa.



5.1. Ámbito deportivo

5.1.6. Tecnificación deportiva

Asistencia técnica al deportista con proyección para el alto nivel.

NERGROUP-Deportistas beneficiarios:

El proyecto Tecnificación-Ner Group se adapta a las necesidades de cada deportista en el que han confluído **empresa, deporte y voluntariado**. Son varios los usuarios que requieren de personal voluntario que le faciliten su práctica deportiva. A continuación se nombran los deportistas beneficiados de 2019 del proyecto de **NER GROUP** y los resultados deportivos más destacados de cada uno de ellos:

- **Fernando Mitxelena** (Tiro Olímpico) Convocado con la selección Española en diferentes campeonatos internacionales.
- **Amagoia Arrieta** (Boccia) Seleccionada para el plan de seguimiento de la selección española de Parálisis Cerebral.
- **Alex Prior** (Esgrima) Seleccionado para el plan de seguimiento de la selección española de personas con discapacidad física.
- **Aitor Garciarena** (Ciclismo) Subcampeón del campeonato de España de ciclismo.

Promesas.

La Diputación Foral de Gipuzkoa aprobó la Orden Foral 02-072/2019, de 9 de abril, por la que se aprueba la normativa reguladora de la designación de deportistas promesa.

En el caso de deporte adaptado, aunque aparecen en el boletín los deportes paralímpicos, tienen en consideración a todos los deportes de deporte adaptado.

Anexo del BOG sobre los criterios de deportista promesa de deporte adaptado.

Paralimpikoak Modalitate bakoitzari dagokiona Paralímpicos Asociados a cada modalidad	20001/2004	Estatuko 1., 2. edo 3.a banakako merezimenduak aurkeztea. 1ª, 2ª ó 3º estatal y presentación de méritos individuales.
--	------------	--

NATACIÓN	SLALÓN
Aizpuru Arotzena, Iker	Asensio Telletxea, Ane
Zudaire Borrezo, Nahia	Goenaga Martinez, Ander

Detección y seguimiento de deportistas con proyección para el alto nivel.

En este apartado, repasamos aquellos deportistas que han tenido una participación en una competición a nivel internacional durante el 2019.

DEPORTISTAS	OBSERVACIÓN	MÉRITOS
PARALÍMPICOS		
Iñigo Llopis	Forma parte en la actualidad de la Selección Estatal	Participación en Mundial: World Para Swimming Allianz Championships- (Londres Septiembre- 2019)
Nahia Zudaire	Forma parte en la actualidad de la Selección Estatal	Participación en Mundial: World Para Swimming Allianz Championships- (Londres Septiembre- 2019)
Amagoia Arrieta	Forma parte en la actualidad de la Selección Estatal	Campeonato Europeo (Sevilla, ag. 2019) Boccia Regional Open (Nymburk, sept.19)
Fernando Michelena	Forma parte en la actualidad de la Selección Estatal	25º Camp. del Mund (Corea del Sur, Mayo 18)
Alex Prior	Forma parte en la actualidad de la Selección Estatal	30º Camp. Mundial Sable (Varsovia Julio19)
Nicolás Verdejo	Forma parte en la actualidad de la Selección Estatal	Campeonato Europa (Rostock, Oct.19)
Maidier Santesteban	Forma parte en la actualidad de la Selección Estatal	Campeonato de Europa (Chorzów Sep.19)
Irati Idiakez	Forma parte en la actualidad de la Selección Estatal	Concentración en Holanda (sept-oct.2019)
Ibon Muguerza	Selección estatal	Campeón Europ (Portugal Mayo 19) Modalidad: Surf
Javier Jaen	Selección estatal	Camp. Europa de Surf Adaptado (Mayo 19, Portugal)
Ibon Muguerza	Selección estatal	Modalidad: Snowboard
NO PARALÍMPICOS		
Amador Granados	No depende de nuestra Federación. Selección	Mundial pist (5º) Holanda
Ibon Muguerza	No depende de nuestra Federación. Selección	Campeonato Europeo de Surf adaptado (mayo 2019)
Aitor Francesena	No depende de nuestra Federación. Selección	Campeonato Europeo de Surf adaptado (mayo 2019)
Iker Iglesias	Formaría parte selección. Categoría no paralímpica	Open Mundial Boccia (Sevilla, jul.2017)
Sergio Fdez. Rios	Forma parte en la actualidad de la Selección Estatal	Juegos CP-isra (Portimao, oct.2019) Modalidad: Slalom Internacional (Sant Cugat, ag.2018) Modalidad: Slalom
Beñat Larrañaga	Selección Estatal	Mundial (Washington, jul. 2018) Modalidad: Baloncesto auditivo
Naroa Maldonado	Selección Española de Fútbol Sala auditiva.	7º Camp. Mundo (9-16 Nov 2019. Winthur, Suiza)
Gorka Malo	Atleta. Discap. auditiva	Objetivo: mundial de maratón 2020
Joseba Illumbe	Preseleccionado Selección Española de fútbol sala auditiva	
OTROS		
Oscar Alegre	Selección Estatal (FEDDI no tiene Judo reconocido en sus deportes)	(Octubre 2018)

5.1. Ámbito deportivo

Formación de técnicas/os en la especialidad deportiva de BOCCIA.

Dentro del programa de tecnificación de la deportista Amagoia Arrieta, y enlazando con las jornadas técnicas y entrenamientos específicos realizados previo a la Competición de Hong-Kong, se han realizado unas sesiones de formación para técnicas/os relacionados con esta especialidad deportiva.



Las jornadas que se han realizado son las siguientes:

Jornada 1:

Fecha:

26.04.2019

Lugar:

Deba (Polideportivo Municipal).

Horario:

13:00-16:00

Jornada 2:

Fecha:

04.05.2019

Lugar:

Donostia-San Sebastián
(Instalaciones Dordoka, KE).

Horario:

10:00-13:00

Jornada 3:

Fecha:

01.06.2019

Lugar:

Donostia-San Sebastián
(Instalaciones Dordoka, KE).

Horario:

10:00-13:00

5.1.7. Asistencia a las escuelas deportivas de los clubs y de la FGDA

Apoyo a las escuelas deportivas de Gipuzkoa (Clubes de Gipuzkoa).

La Federación Guipuzcoana de Deporte Adaptado compuesta actualmente por 23 clubs, tiene las funciones delegadas de la Diputación Foral de Gipuzkoa para organizar, promocionar y difundir el Deporte Adaptado en el Territorio Histórico de Gipuzkoa.

Fomentar en la sociedad guipuzcoana la **actividad física y el deporte** como factores básicos de la calidad de vida y de la conservación y mejora de la salud así como elemento de identidad y cohesión social.

Impulsar la **estructuración del sistema deportivo guipuzcoano** y la colaboración y coordinación de todos los agentes deportivos integrantes de ese sistema.

Promover la igualdad de oportunidades en el deporte y el acceso a la **iniciación deportiva** de toda la población escolar, durante el **periodo de escolarización** obligatoria, de forma que los hábitos de práctica deportiva se extiendan a toda la población guipuzcoana.

Para trabajar y apoyar a las escuelas de los clubs de deporte adaptado, se ha llevado un análisis amplio de la realidad existente. Las escuelas de los clubs son las que hay que cuidar para que la orientación de las personas que quieran hacer deporte pueda ser continuado. Pero es muy importante conocer cada club y como se trabaja para ayudar en el crecimiento de las escuelas.



5.1. Ámbito deportivo

Las escuelas deportivas son el comienzo de un itinerario deportivo que debemos cuidar.

Y para ello, debemos de saber 4 aspectos relevantes:

1. Conocer cuántos jóvenes hay.
2. Qué deporte practican.
3. Saber cómo se trabaja con los deportistas.
4. Sacar unas conclusiones para que la FGDA sea una herramienta que apoye a dicha red de escuelas deportivas.

1. Conocer cuántos jóvenes hay de entre 12 y 20 años.

Un total de 247 TR y licencias tramitadas de diferentes clubs y la FGDA.

NÚMERO DE LICENCIAS O TARJETAS RECREATIVAS TRAMITADAS EN LA FGDA DE LAS/OS DEPORTISTAS NACIDOS ENTRE 01-01-1998 Y 31-12-2007

	TR		LICENCIAS		TOTAL		
	H	M	H	M	H	M	TOTAL
ANTIGUA LUBERRI	0	0	7	0	7	0	7
ATZEGI	0	0	7	2	7	2	9
BERDIN BERDINAK	13	9	0	0	13	9	22
BURUNTZALDEA	0	0	0	1	0	1	1
DORDOKA	0	0	4	0	4	0	4
BERA BERA	0	0	3	0	3	0	3
IK ONCE	0	0	2	0	2	0	2
IZARRAITZ	0	0	3	0	3	0	3
KONPORTA	3	1	4	1	7	2	9
MINDARA	10	7	1	0	11	7	18
OARSOALDEA	0	1	1	0	1	1	2
OSTADAR	8	3	10	8	18	11	29
INDEPENDIENTES	103	34	1	0	104	34	138



2. Qué deporte practican.

DEPORTES QUE PRACTICAN LOS JÓVENES EN GIPUZKOA Y CLUBS DONDE LO PRACTICAN

DEPORTE	Nº CLUBS	CLUBS	Nº DEPORTISTAS
Fútbol sala	2	Atzegi-Luberri	9+7=16
Natación	4	Buruntzaldea-Izarraitz Konporta-Oarsoaldea	1+3+9+2=16
Boccia	2	Ostadar-Dordoka	4+2=6
Slalom	2	Ostadar-Dordoka	4+2=6
Baloncesto SR	2	Ostadar-Bera Bera	4+3=7
Judo	1	IK Once	1
Esquí	1	IK Once	1
Atletismo	2	Ostadar-Mindara	9+1=10
Gimnasia	1	Ostadar	1
Pelota vasca	2	Ostadar-Mindara	1+1=2
TR	4	Berdin Berdinak-Mindara-Ostadar	5+12+6=23

3. Saber cómo se trabaja con los deportistas.

Después de realizar el análisis con cada uno de los clubs, en general el trabajo que se desarrolla con las personas jóvenes es buena. Desde la FGDA se ha apoyado según las necesidades de cada club a las siguientes escuelas:

- Escuela de atletismo con Ostadar SKT.
- Escuela de baloncesto de Askatuak.
- Escuela de natación de Konporta y Berdin Berdinak.
- Escuela de fútbol de Mindara.
- Escuela de Remo de Berdin Berdinak.
- Escuelas de Surf de Zarautz.
- Escuela de Rugby inclusivo de Hernani.

Además de dichas escuelas apoyadas, desde la FGDA se han organizado y se están llevando a cabo las escuelas de:

- Escuela de pala de Zarautz.
- Escuela de balonmano de Zarautz.

Apoyo a las escuelas de deportes específicos (boccia, slalom y goalball).

Para trabajar concretamente los deportes específicos, desde la FGDA se apoya a las escuelas de:

- Escuelas de boccia de Dordoka y Ostadar SKT.
- Escuelas de Slalom de Dordoka y Ostadar SKT.

5.1. Ámbito deportivo

4. Conclusiones:

Desde la FGDA tenemos que seguir trabajando en colaboración directa con los clubs para seguir ampliando las posibilidades deportivas tanto de competición como de participación. Además de ello, es muy importante ampliar las ofertas de las escuelas deportivas tanto de modalidades deportivas como crear nuevos puntos de escuelas en el territorio histórico de Gipuzkoa.

Durante el año, además de trabajar con las escuelas deportivas, son varias las orientaciones que no se han podido llevar a cabo por falta de grupos deportivos en diferentes municipios de Gipuzkoa.

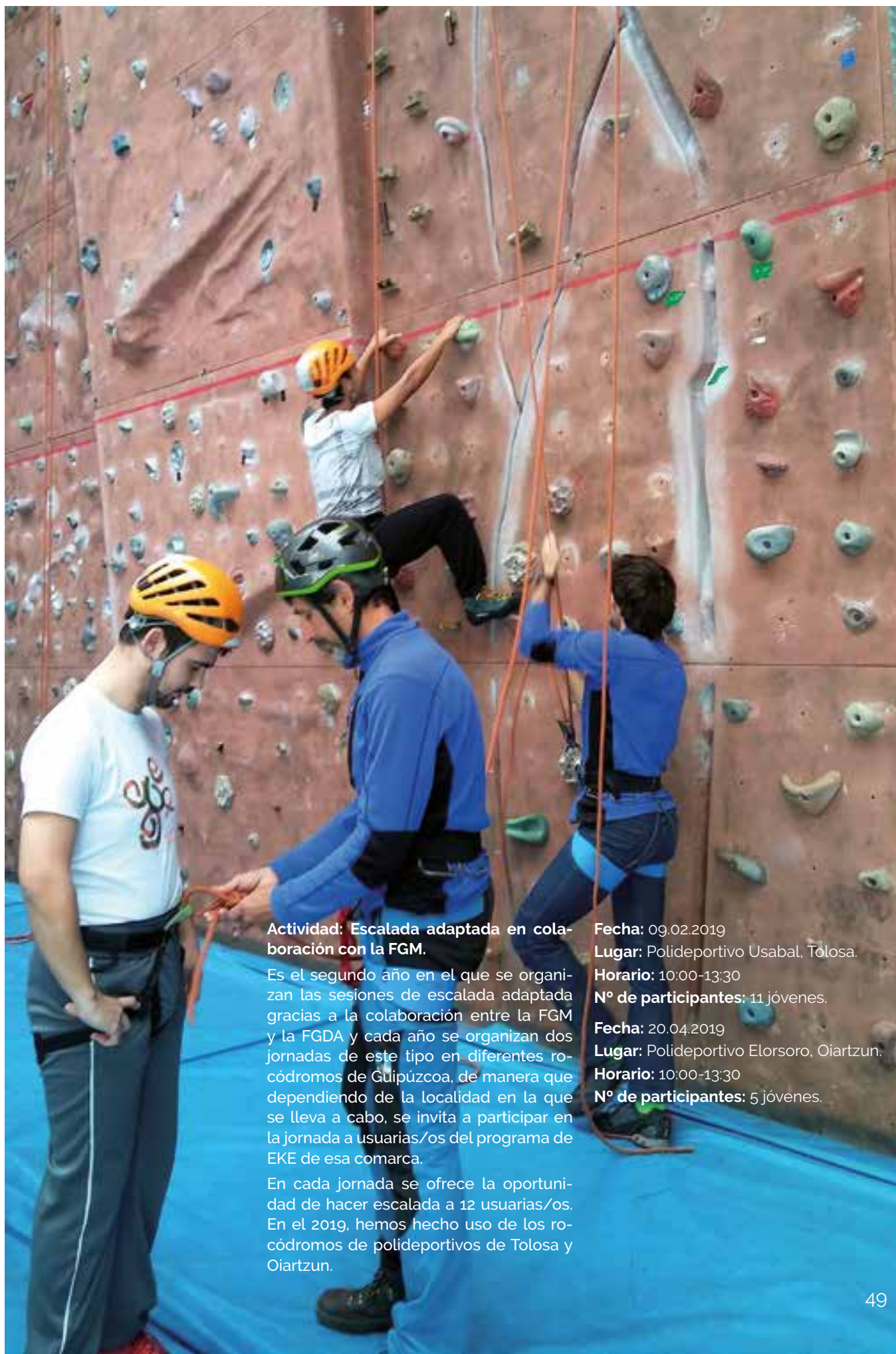
Encuentros de promoción de deportes: natación, montaña, escalada, fútbol-7, etc.

Actividad: Piragua adaptada en colaboración con la FGP.

Fecha: 20-21.06.2019

Se realizaron dos jornadas de Piragua adaptada en la playa de la Kontxa con algunos componentes de los grupos de EKE de Donostia. Con un total de 22 participantes.





Actividad: Escalada adaptada en colaboración con la FGM.

Es el segundo año en el que se organizan las sesiones de escalada adaptada gracias a la colaboración entre la FGM y la FGDA y cada año se organizan dos jornadas de este tipo en diferentes rocódromos de Guipúzcoa, de manera que dependiendo de la localidad en la que se lleva a cabo, se invita a participar en la jornada a usuarios/os del programa de EKE de esa comarca.

En cada jornada se ofrece la oportunidad de hacer escalada a 12 usuarios/os. En el 2019, hemos hecho uso de los rocódromos de polideportivos de Tolosa y Oiartzun.

Fecha: 09.02.2019

Lugar: Polideportivo Usabal, Tolosa.

Horario: 10:00-13:30

Nº de participantes: 11 jóvenes.

Fecha: 20.04.2019

Lugar: Polideportivo Elorsoro, Oiartzun.

Horario: 10:00-13:30

Nº de participantes: 5 jóvenes.

5.1. Ámbito deportivo

Actividad: Senderismo para todas/os en colaboración con FGM.

Esta actividad, al igual que la actividad de escalada, se organiza en colaboración con la FGM y seguimos el mismo planteamiento, llevando a cabo 2 jornadas anuales en diferentes comarcas Guipuzcoanas; la diferencia es que en el caso de senderismo la actividad no tiene un número máximo de participantes, de manera que es una actividad abierta a toda persona que quiera compartir una jornada en contacto con la naturaleza e invitamos también a las familias a que nos acompañen.

Fecha: 23.03.2019

Lugar: Elorriaga, Zumaia.

Horario: 10:30-16:30

Nº de participantes: 10 jóvenes
+ 7 familias, 3 monitores de la FGDA
+ 4 técnicos de FGM.

La segunda jornada estaba prevista para el 25 de mayo, pero la previsión del tiempo anunciaba lluvias moderadas y decidimos suspenderla.





Actividad: Encuentro de Fútbol Adaptado.

Fecha: 09.03.2019

Lugar: Bergara.

Horario: 10:00-13:30

Nº de participantes: 14 jóvenes entre 11- 17 años.

Contamos con la colaboración de Bergara K.E., y monitoras/es de la FGDA.

Además contamos con la presencia de la Televisión Comarcal "Goiena Telebista".

Actividad: Buceo adaptado en colaboración con FVAS.

Fecha: 31.09.2019

Lugar: Playa de Getaria.

Horario: 10:00-13:30

Nº de participantes: 11 jóvenes + 7 técnicos de FVAS.



5.1. Ámbito deportivo

Actividad: Encuentros de pelota vasca adaptada.

Temporada 2018-2019.

14 pelotaris de los tres clubs han participado en los encuentros organizados desde la FGDA en colaboración con los clubs y las jornadas han sido muy enriquecedoras tanto para deportistas como para los clubs.

Temporada 2019-2020.

Desde la FGDA seguiremos organizando en la temporada 2019-2020 junto con la Federación Guipuzcoana de Pelota Vasca los encuentros de participación que tanto éxito tienen. El 23 de noviembre se realizó el primer encuentro en Rentería con la participación de 21 pelotaris de 5 clubs diferentes.

ENCUENTROS		LUGAR
1	09.02.2019	Zarautz (Aritzbatalde)
2	02.03.2019	Renteria (Fanderia)
3	30.03.2019	Renteria (Fanderia)



Actividad: Milla adaptada.

Fecha: 31.03.19

Lugar: Irún.

Nº de participantes: 30.

Millas por la Salud Salto Systems es una carrera que organiza anualmente el **Bidasoa Atletiko Taldea (BAT)** en Irún y dentro de la carrera se otorga un espacio al deporte adaptado.

A las 11h30 fue el turno de los deportistas usuarios de handbikes y sillas de ruedas y a continuación, sobre las 11h45 corrieron una media milla adaptada las/os jóvenes con discapacidad intelectual que participan con la FGDA en el programa EKE en Irún, Donosti y Hondarribi, acompañados durante la carrera por sus familiares, atletas del BAT y técnicos y monitores de la FGDA.



5.1. Ámbito deportivo



Actividad: Denok kirol egokituekin.

Fecha: 01.06.2019

Lugar: Andoain.

Horario: 10:30-16:30

Nº de participantes: 83.

ACTIVIDADES DEPORTIVAS	HORARIO	UBICACIÓN
Fútbol	10:30	Goiko Plaza
Comida	14:00	Goiko Plaza
Baloncesto en silla de ruedas	16:00	Goiko Plaza
Pelota	16:00	Frontón
Baloncesto	17:00	Goiko Plaza
Exhibición de pelota	17:00	Frontón

CLUBS PARTICIPANTES:	HORARIO
Ostadar SKT (12 deportistas)	Ganbara Saskibalo Taldea (9 deportistas)
Mindara (6 deportistas)	Euskalduna Futbol Taldea (16 deportistas)
Pagazpe PKE (3 deportistas)	Gazteleku pilota taldea (2 deportistas)
Atzegi KE (26 deportistas)	
Bera Bera RT (2 deportistas)	
Luberri KE (2 deportistas)	
Zarautz KE (5 deportistas)	

Exhibición de pelota inclusiva.

En esta exhibición contamos con la presencia de la pelotari **Maiden Mendizabal** y el pelotari **Pablo Berasaluze** que aceptaron el reto sin ningún problema.





Encuentros de promoción del surf adaptado inclusivo.

Durante el año 2019 han sido **4 los encuentros** organizados por la Federación Gipuzkoana de Surf y la colaboración de la Fundación Gaituzsport, Axi Muniain Surf Eskola y la FGDA.

1. Zarautz.

Fecha: 11.05.2019

Nº de participantes: 30.

2. Donostia.

Fecha: 06.07.2019

Nº de participantes: 33.

3. Deba.

Fecha: 07.09.2019

Nº de participantes: 35.

4. Orio.

Fecha: 06.10.2019

Nº de participantes: 40.



5.2. Plan de formación de la FGDA

Actividad física y trastorno del espectro autista. Colaboración entre Gautena y la FGDA.

Fecha: 30/11/2019

Lugar: Hondarribia.

Horario: 17:00-20:00

Nº de participantes: 96.






Hitos importantes del 2019



.6



En el año 2019, además de cumplimentar todo el programa, la Federación Guipuzcoana de Deporte Adaptado ha tenido varias presencias destacables de diferentes ámbitos, pero con el objetivo de visibilizar y seguir trabajando por el bien de las personas con discapacidad en particular y la sociedad en general.

6.1. Participación en el congreso internacional de educación física

(Mallorca, 23, 24 y 25 de octubre 2019).



6.2. Homenaje a Mikel Izaguirre

(Aquarium Donostia, 19-11-2019).



6.3. Participación en el Consejo de la Discapacidad del Departamento de Política Social de la Diputación Foral de Gipuzkoa durante el año 2019.

6.4. Presentación del plan estratégico de la Diputación Foral de Gipuzkoa

(Donostia, Tabakalera, 20 de noviembre).

6.5. I. Encuentro “Tejiendo redes para la inclusión a través del deporte”

(Fundación GaituzSport. Bilbao, 29 de noviembre).

6.6. Participación en la jornada “Educador y colegiado ante los retos en el ámbito de la dirección deportiva”.

(Colcafid. Bilbao, 14 de diciembre).



Ámbito de intervención social y sensi- bilización



7.1. Programa readaptación funcional en el deporte. Servicios de orientación

Programa de readaptación funcional para mujeres con discapacidad y/o patologías para que puedan tener acceso a una práctica deportiva saludable, segura, agradable, ajustada a sus posibilidades, motivadora y divertida.

Se han realizado dos sesiones semanales de una hora tanto en agua como en seco con el objetivo de trabajar la condición física de base.

Las participantes de esta actividad han sido mujeres adultas con discapacidad física y las sesiones se han realizado en Donostialdea.



7.2. Programa de baño sin barreras. (HONDARRIBIA-DONOSTIA)

Por decimotercer año consecutivo hemos ofrecido **un servicio de baños asistidos en la playa de Hondarribia**. Este servicio está dirigido a personas en **situación de discapacidad o movilidad reducida**, que no tienen la oportunidad de disfrutar de algo tan elemental como la playa en verano.

A pesar de que parezca mentira, el uso de la playa, tanto en acceso como en lugar para estar o bañarse, no está al alcance de todo el mundo, y por ello, con este proyecto, consolidado con los años, **favorecemos el baño asistido en la playa a las personas más afectadas y contribuimos al bienestar y a la mejora de la calidad de vida** accediendo al disfrute de las actividades al aire libre y a los baños del mar.

Baño Sin Barreras es un servicio que consiste en:

- Servicio de transporte mediante un servicio telefónico de reserva para las zonas Donostialdea, Oarsoaldea y Bidasoaldea.
- Acceso a la playa en la zona de Interlimen (Hondarribia).
- Acceso a la playa en la zona de Interlimen (Hondarribia).
- Una zona de estancia con los criterios de accesibilidad universal con todo lo necesario con respecto a las rampas de acceso, a las pasarelas, los vestuarios y baños accesibles, etc.
- Asistencia personal y el acceso al baño en el mar con la mayor seguridad.



7.3. Programa de sensibilización social a través del deporte

7.3.1. Exposición fotográfica-Tolosa

Fecha: 12.03.2019- 26.04.2019

Lugar: Centro de Salud (Tolosa).

Exposición fotográfica '**Más allá del deporte**' Centro de Salud de Tolosa, desde el 12 de marzo al 26 de abril.

Esta exposición muestra imágenes realizadas por el fotógrafo **Fernando Zamarbide**.



7.3.2. Exposición fotográfica-Zerain

Fecha: 14.05.2019- 03.06.2019

Lugar: OA Kultur Elkartea (Zerain).



7.3.3. Coloquio "Organización del deporte adaptado en Gipuzkoa"

Fecha: 15.05.2019

Lugar: OA Kultur Elkartea (Zerain).

Nº participantes: 20.



7.3.4. Exposición fotográfica-Usurbil

Fecha: 03.06.2019- 30.06.2019

Lugar: Centro Comercial Urbil (USURBIL).

Exposición fotográfica '**Más allá del deporte**' Centro comercial de Urbil de Usurbil, desde el 3 al 30 de junio

Esta exposición muestra imágenes realizadas por el fotógrafo **Fernando Zamarbide**.



Actividades de sensibili- zación social



Además de las exposiciones y coloquios que realizamos durante el año, aprovechamos las distintas sinergias y actividades para sensibilizar a las personas sobre el respeto a la diversidad.

Actividades que tienen mucho impacto por la gran afluencia de las personas que se acercan a las mismas, siendo un total de 520 personas a quien hemos podido llegar.

SESIONES	FECHA	USUARIOS
Exposición boluntariotza Kutxa Solidarioa	17/09-27/10/2019	300
Lilatop – Emakumea eta kirola	08/03/2019	25
III. Denok Kirol Egokituekin - Andoain	01/06/2019	100
UPV boluntariotza	18/09/2019	5
Centro Comercial Urbil	21/09/2019	90
Donde comen 2 (Programa TVE)	14-06-2019	-

8.1. Exposición kutxa solidaria

Fecha: 17.09.2019

Lugar: Pasadizo de Eguia (Tabacalera).

Horario: 10:30-16:30

Nº de participantes: 83.

Semillas de solidaridad.

TU HUELLA SOLIDARIA (KUTXA).

Exposición organizada por Gipuzkoa Kutxa Solidarioa para dar a conocer la importante labor que realizan las 180 asociaciones que forman parte de esta red.



8.2. Jornada de sensibilización Lilatop-Donostia

Fecha: 03.03.2019

Lugar: Plaza Cervantes, Donostia.

Horario: 10:00- 13:30

Nº de participantes: 83.

Jornada de sensibilización y promoción en colaboración con Kutxa Gipuzkoa Solidarioa.

Gracias a Gipuzkoa Solidarioa hemos realizado esta jornada de sensibilización con motivo de la carrera Lilatop 2019. La actividad realizada, además de difundir las actividades de la Federación a través de un stand de información, fue sensibilizar sobre el deporte femenino adaptado.



8.3. Encuentro de deporte adaptado y deporte inclusivo en Andoain

Fecha: 01.06.2019

Lugar: Andoain.

Dentro de las actividades que desarrollamos para fomentar los encuentros para las escuelas de deporte adaptado, realizamos sesiones de sensibilización a través de los juegos para las personas que se acercan. La actividad realizada, además de difundir el deporte adaptado, fue un momento para empatizar con las personas con discapacidad. Diferentes personas pasaron por los juegos, participaron en la actividad y estuvieron viendo las actividades.



8.4. Feria del voluntariado EHU-UPV-Donostia

IV Feria del Voluntariado:

Fecha: 18.09.2019

Hora: 11:00-14:00

Asistentes interesados en información de la FGDA: 5 personas.

Participación: 16 personas.



8.5. Jornada de sensibilización en el Centro Comercial Urbil

Fecha: 21.09.2019

Horario: 17:30-19:30

Nº de participantes: 90.

Deportes juegos y actividades realizadas:

- Baloncesto en silla
- Bádminton
- Mazorcas
- Puzzle
- Pintura + cuento



8.6. Programa de televisión “Donde comen dos ... FGDA”

Se trata de un docushow sobre viajes y la gastronomía de TVE, donde los actores 'El Langui' y Pablo Pineda, son una pareja que, entre plató y plató, no dejan escapar la oportunidad de romper barreras y vivir cada una de las experiencias que les vaya ofreciendo la aventura.

En este caso, visitaron Gipuzkoa y participaron en un entrenamiento de pelota vasca adaptada.



8.7. Programa de voluntariado en la FGDA

Este año hemos tenido varias personas voluntarias en diferentes servicios que se ofrecen. Gracias al voluntariado, los servicios que se ofrecen desde la FGDA tienen mayor calidad y más atención sobre las personas usuarias.

- 8 voluntarias/os Programa de Deporte Escolar Adaptado.
- 5 voluntarias/os Programa Uda.
- 11 voluntarias/os Programa Tecnificación.

- 3 voluntarias/os Programa General.
- 4 voluntarias/os Programa de Sensibilización.
- 4 voluntarias/os en los Clubes de deporte adaptado.

A lo largo del año han pasado un total de 35 voluntarias/os.

Algunas/os trabajadoras/es de la FGDA han participado en varias actividades de voluntariado.

8.8. Feria del voluntariado EHU-UPV-Donostia

Este proyecto consiste en la colaboración entre las asociaciones de personas mayores y la convivencia con personas de 4º de la ESO, con la intención de que pasen una mañana juntos compartiendo un taller relacionado con los valores del deporte en general, y del deporte adaptado-inclusivo en particular. Después compartimos la película de "Campeones" y tras ella, se realizó un taller por grupos reducidos donde se recogían aportaciones, reflexiones y opiniones sobre el respeto a la diversidad y la convivencia.

En este taller participaron 12 personas mayores y 40 alumnas/os de 4º de la ESO y tuvo una valoración de 8 sobre 10. Entre las conclusiones más destacadas está la idea de que se debería crear oportunidades para reflexionar sobre los valores, la convivencia y el respeto a la diversidad, con el objetivo de fomentar la empatía y el respeto.



Encuentro de familias del deporte escolar adaptado



.9

Cada año organizamos un encuentro con las familias, este año lo hemos hecho en Hernani, en las instalaciones de la Fundación Orona, y hemos reflexionado y compartido inquietudes, las dificultades y también las experiencias y las alegrías que nos proporciona el deporte escolar adaptado.



Reuniones con familias y valoraciones en Gipuzkoa

- Debagoiena
- Goierri
- Donostialdea
- Urola Garaia
- Urola Kosta
- Bidasoa
- Buruntzaldea
- Tolosaldea



.10



Programa de entrenamien- to funcional dirigido a personas adultas y mayores

(personas con
discapacidad física,
sensoriales
intelectuales, etc.)



.11

Se han creado ofertas de servicios de ejercicio físico para adultos con patologías o personas que por alguna deficiencia tengan una discapacidad, puesto que la mayoría de las ofertas de los polideportivos, no se suelen adaptar a las necesidades de este colectivo.

La dificultad de ofrecer ejercicio físico para personas con discapacidad o patologías, es que se debe conocer los tipos de discapacidad, patologías, las consecuencias de cada una de ellas y las capacidades y limitaciones de cada usuario que solicite los servicios.

Los objetivos principales han sido:

- Mejorar la condición física general.
- Mejorar la autopercepción, el autoconcepto y la seguridad en uno mismo.

- Mejorar la salud, la calidad de vida y el bienestar general a través de la integración cuerpo, mente, conciencia.
- Contribuir a tener mejor adherencia al ejercicio físico saludable.
- Mejorar la capacidad de movimiento, de relación social y estimular la diversión y la alegría.

Estos han sido los grupos que han sido activados en 2019 con actividades en seco y en agua.

GRUPO	ACTIVIDAD	PARTICIPANTES
Zumaia	Agua y seco	5
Zarautz	Agua y seco	20
Urneta	Seco	6
Zizurkil	Seco	6
Donostia	Agua y seco	24

TOTAL 61



11.1. Programa de entrenamiento funcional en centros de día (CAD) de personas con discapacidad

Este programa, que tiene como objetivo promover el envejecimiento saludable, se ha llevado a cabo por petición de la **Asociación GAUTENA**, y ha sido muy bien valorado tanto por las personas que han acudido al mismo, como por sus cuidadoras/es.

Han participado un total de 40 personas de los centros de Urnieta y Donostia (Oriamendi y Artolamendi). Son centros de atención a las personas mayores con discapacidades que vienen de muchos municipios de Gipuzkoa.



Programa de prácticas



.12

En el 2019 hemos tenido un total de 6 alumnas/os de prácticas de la Facultad de Ciencias de la Actividad Física y el Deporte (EHU-UPV) y del Centro de formación Narazet.

El alumnado ha realizado sus prácticas combinando horas teóricas, horas de apoyo a las/os trabajadoras/es de la oficina en organización de actividades y

horas de prácticas directas con las/os usuarias/os de los distintos grupos en las diferentes comarcas.



Programa de estimulación temprana en el medio acuático



.13

Gracias a la colaboración con Tipisalta y el programa de estimulación precoz en el agua impulsado por el Departamento de Política Social de la Diputación Foral de Gipuzkoa, hemos podido derivar a 9 niñas/os a un programa más adaptado a sus necesidades por edad.

Se han realizado las valoraciones pertinentes a final de curso y los avances en las/os usuarias/os del programa son notables. Además, el grado de satisfacción de las familias es muy alto con respecto al programa, al ratio de atención y al servicio integral en general.

Este programa se ha ofrecido en el polideportivo de Intxaurrenondo y en el Centro Deportivo Hegalak de Donostia.



Programa de sensibili- zación: Fundación Real Sociedad

**La Fundación Real Sociedad
colabora con la FGDA en la
Red de Deporte Escolar
Adaptado en Gipuzkoa.**



.14



Fundación Real Sociedad

Llevamos varios años colaborando con la Fundación Real Sociedad, trabajando con los canteranos con el objetivo de sensibilizar a las/os jugadoras/es entorno al deporte adaptado.

Por una parte, hemos realizado dos jornadas de sensibilización con los dos equipos infantiles. A su vez, a las madres y padres de las/os jugadoras/es les explicamos las sesiones que íbamos a realizar

con sus hijos y al mismo tiempo, les sensibilizamos sobre la discapacidad con una breve presentación.

Por otra parte, los canteranos juveniles y el tercer equipo de la Real, han visitado a diferentes clubes del deporte adaptado para conocer de cerca otras realidades.

Sesión de sensibilización del primer equipo infantil (01.03.2019):

La sesión se dividió en tres partes. En la primera parte, se comentaron las diferentes discapacidades y situaciones diferentes que podemos encontrar. El objetivo era orientar la atención de los jugadores a cómo se pueden sentir las diferentes personas. En la segunda parte, con el grupo dividido en dos, un grupo en la pista de arriba jugaron durante 30 minutos a diferentes juegos y el otro grupo en la pista de abajo. Después de los 30 minutos de intercambiaron para que todos pasaran por los diferentes juegos y vivencias.

Por último, en la tercera parte de la se-

sión, nos juntamos todos en la pista de abajo para jugar a los relevos. El objetivo de este juego es saber cuáles son las capacidades de cada uno y de los demás compañeros del equipo, en vez de pensar cuál es la discapacidad que le ha tocado a cada uno. De esta manera, poder colaborar más eficazmente y pensar en las diferentes capacidades.





Sesión de sensibilización del equipo infantil (29.03.2019)



Sesión de sensibilización del equipo Real Sociedad C:
Visita al club Ostadar SKT de Lasarte-Oria (20.05.2019)

Fundación Hegalak Zabalik



.15

Se han realizado las siguientes acciones:

- Gestión y control de los programas específicos de Obligado Cumplimiento.
- Programa de Difusión: Visitas técnicas al centro deportivo Hegalak.
- Programa de Tecnificación 'Ner Group'.
- Coordinación de reconocimientos médicos para los clubes de la GKEF-FGDA.
- Programa Hobesegi - Ospikirolak (Adultos y niñas/os).
- Colonias abiertas de verano.
- Programa de Estimulación Temprana en el medio acuático.
- Préstamo de material y ayudas técnicas a entidades y municipios.
- Programa de Formación continua.
- Programa de Playas: Denur-Baño sin barreras (La Concha, Donostia).

Colaboración con la fundación GaituzSport



.16

16.1. Programa Osakirol (Mutualia)

Se ha llevado a cabo por tercer año consecutivo, el programa de OSAKIROL en el centro deportivo Hegalak, dirigido a personas adultas y mayores que han tenido una discapacidad sobrevenida a consecuencia de un accidente y que vienen de Mutualia de la mano de la Fundación Gaituzsport.

Se han realizado actividades en agua y en seco con el objetivo de mejorar la calidad

de vida mediante la actividad física en grupo, pero con una atención personalizada a cada caso.

El grupo ha sido formado por mujeres y hombres con daño adquirido tras accidente laboral con un total de 9 participantes.

16.2. Programa de educación física adaptada en aulas estables de Gipuzkoa

En el 2019 se ha organizado un servicio de actividad acuática adaptada en horario lectivo en cinco aulas estables de Gipuzkoa: Hondarribia, Andoain, Donostia, Zarautz y Beasain.

Este servicio se ha puesto en marcha de la mano de la Fundación Gaituzsport y ha sido una alternativa a la educación física de las/os niñas/os con grandes discapacidades que asisten a estas aulas estables.



16.3. Programa de sensibilización GAITUZSPORT

Hemos llevado a cabo diferentes jornadas de sensibilización en los centros escolares de Gipuzkoa con el objetivo de sensibilizar a los alumnos sobre la discapacidad, diversidad y las actividades inclusivas.

El alumnado ha vivido experiencias que no había vivido antes, ha empatizado con aquellos que conviven con la discapacidad para comprender las dificultades y sensaciones que se crean en diferentes situaciones.

Sensibilizaciones - Gaituzsport Federación Guipuzcoana de Deporte Adaptado

MUNICIPIOS	Nº ALUMNOS	CURSO
Andoain	50	LH5
Azpeitia	50	LH6
Beasain	21	LH6
Bergara	45	LH5
Hondarribia	53	DBH1
Irun	50	LH6
Legazpi	52	LH6
Oñati	25	LH6
Ordizia	72	LH6
Tolosa	102	LH5
Urneta	46	LH6
Zarautz	57	LH6
Zumaia	52	LH6
Zumarraga	50	LH6
		TOTAL 725



Colaboración con Bizipoza Elkartea



.17

Llevamos varios años participando en Bizipoza Elkartea, asociación de 35 entidades cuyo ámbito es la intervención social.

Durante el año participamos en las diferentes jornadas y proyectos que fomentan la construcción social desde el euskara y fomentando el apoyo comunitario.

En el 2019, además, hemos participado dentro de la Junta Directiva intentando aportar para que esta sociedad sea más justa, solidaria e inclusiva.



Nuestras alianzas

Clubs



Patrocinadores principales



.18



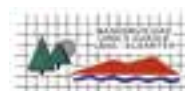
Patrocinadores generales



Colaboradores



Convenios y colaboración con ayuntamientos

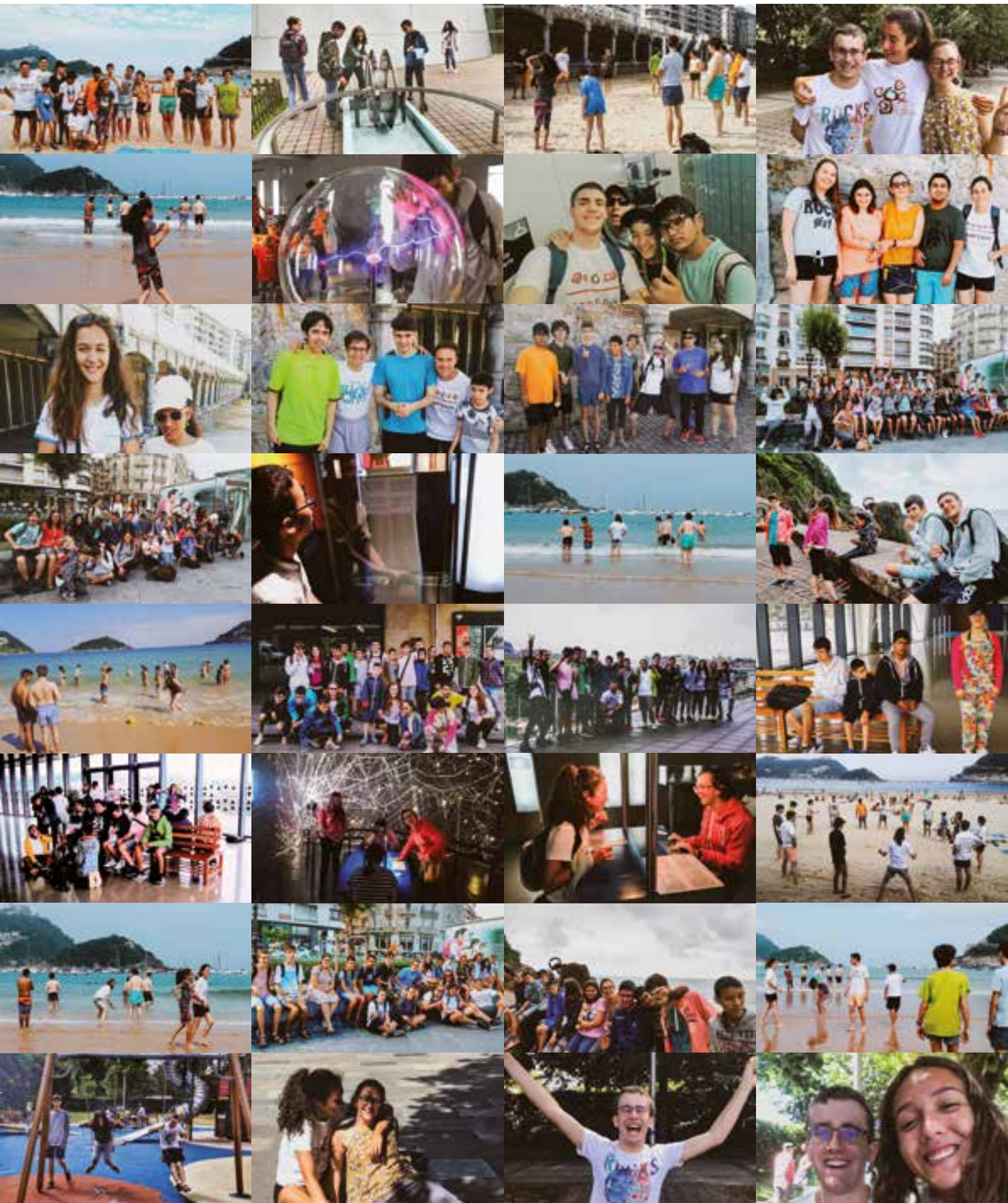


Patrocinadores de proyectos



**Sin vosotras y vosotros
no hubiera sido posible.**

Eskerrik asko!





Gkef fGdA

Gipuzkoako Kirol Egokituen Federazioa
Federación Guipuzcoana de Deporte Adaptado

Edificio CEMEI

Portuetxe 23 B, 2ª planta, oficina 17
20018 - Donostia

Tfno: 943 462 514 / Fax: 943 472 512

info@gkef-fgda.org

www.gkef-fgda.org

Complejo Deportivo Anoeta

Paseo Anoeta 5
20014 - Donostia